

Opłacalność produkcji trzody chlewnej w 2010 roku

Damian Knecht, Sebastian Środoń

Uniwersytet Przyrodniczy we Wrocławiu

Rynek trzody chlewnej jest największym rynkiem mięsa w Unii Europejskiej, o dużym stopniu nieprzewidywalności. Stopień opłacalności produkcji trzody chlewnej zależy od wielu czynników i zależności, które czasami trudno jest przewidzieć [4]. Ceny skupu żywca ulegają znacznym wahaniom, a często rolnicy zmuszeni są produkować poniżej granicy opłacalności. Prezentowane opracowanie ma na celu przedstawienie sytuacji polskich producentów trzody chlewnej w roku 2010 na podstawie danych Zintegrowanego Systemu Rolniczej Informacji Rynkowej (ZSRIR) z lat 2009 i 2010 [7, 8].

W roku 2010, według danych GUS, wielkość pogłowia trzody chlewnej w Polsce na koniec roku wynosiła 14,8 mln sztuk. W porównaniu do roku poprzedniego zanotowano wzrost w wysokości 3,6%. Konfrontując z rokiem 2009, zaobserwowano 7,6% wzrost pogłowia warchlaków i 5,9% tuczników. Spadek liczebności pogłowia stwierdzono natomiast w przypadku prosiąt o masie ciała do 20 kg – o 0,4%, a także zwierząt do chowu o masie ciała powyżej 50 kg oraz loch, odpowiednio 2,7% i 2,5% [3].

W ciągu ostatnich pięciu lat zanotowano znaczny spadek pogłowia, z poziomu 18,1 mln sztuk w roku 2005. Zaobserwowano 22,65% zmniejszenie liczebności trzody chlewnej [2]. Mimo to spożycie wieprzowiny w Polsce jest ustabilizowane i wynosi w ostatnich 5 latach około 41 kg/mieszkańca/rok. Średnio w sektorze prywatnym utrzymywanych jest prawie 99% pogłowia świń. Indywidualne gospodarstwa rolne produkują niemal 93% krajowego pogłowia trzody [9].

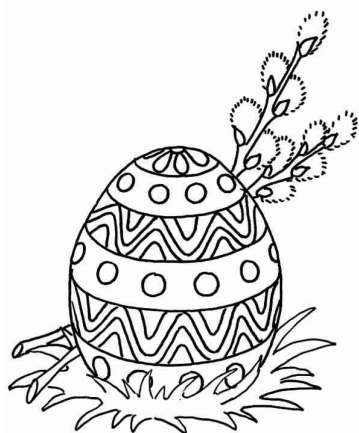
Stopień efektywności ekonomicznej w obrębie konkretnej działalności określa pojęcie opłacalności, które wskazuje na to czy dane przedsiębiorstwo przynosi zyski, czy straty. Uzyskany efekt ekonomiczny wpływa na decyzje dotyczące dalszego

funkcjonowania firmy lub prowadzenia określonej działalności, np. tuczu trzody chlewnej [5].

Zintegrowany System Rolniczej Informacji Rynkowej opracowuje i udostępnia dane dotyczące wysokości cen produktów rolno-spożywczych, które zbierane są przez pracowników: Ministerstwa Rolnictwa i Rozwoju Wsi (MRiRW), Ośrodków Doradztwa Rolniczego (ODR), Izby Rolniczych (IR) oraz rynków hurtowych i giełd. Zebrane dane opracowywane są w postaci biuletynów informacyjnych ZSRIR przez MRiRW. Biuletyny branżowe dotyczą czternastu rynków rolnych: drobiu, jaj spożywczych, mleka, roślin oleistych, owoców i warzyw świeżych, wieprzowiny, wołowiny, zbóż, baraniny, kwiatów, cukru, pasz, włókna lnianego, chmielu. Wszystkie opracowania w ramach ZSRIR zawierają informacje o poziomie cen charakteryzujących daną branżę. Dane zbierane są przy wykorzystaniu Oprogramowania Internetowego ZSRIR.

Dostawcy mogą wprowadzać dane do systemu za pomocą Internetowego Modułu Sprawozdawcy. Dostęp do modułu mają tylko uprawnieni użytkownicy, którym zapewnia on komunikację z bazą MS-SQL. Dane przesyłane są poprzez wypełnienie specjalnych formularzy przygotowanych przez MRiRW. Każda pobrana przez dostawcę grupa formularzy ma unikalny numer i dlatego tylko zarejestrowana w systemie grupa formularzy może zostać przesłana na serwer SQL. Oprogramowanie umożliwia zweryfikowanie dostawcy danych za pomocą nazwy użytkownika oraz hasła. Wprowadza ograniczenie dotyczące możliwości pobrania 50 kopii każdego formularza, do którego dostawca otrzymał dostęp. Ponadto dane można wprowadzać nie tylko w trybie on-line, ale również off-line. Możliwość pracy oprogramowania w dwóch trybach ma na celu zminimalizowanie kosztów połączenia internetowego. Ostatecznym etapem całego procesu jest automatyczna weryfikacja informacji, które zostały wprowadzone do systemu. Dla ułatwienia na stronie MRiRW można pobrać metodologie rejestracji danych oraz instrukcje operatorskie dla poszczególnych rynków rolnych [11].

Działanie Zintegrowanego Systemu Rolniczej Informacji Rynkowej regulowane jest za pomocą następujących aktów prawnych: ustawy z dnia 30 marca 2001 r. o rolniczych badaniach rynkowych (Dz.U. 01.42.471, Dz.U. 02.135.1145 oraz Dz.U. 04.34.292), rozporządzenia Ministra Rolnictwa i Rozwoju



Serdeczne życzenia zdrowych, spokojnych i radosnych Świąt Wielkiej Nocy składa swoim Czytelnikom

Redakcja

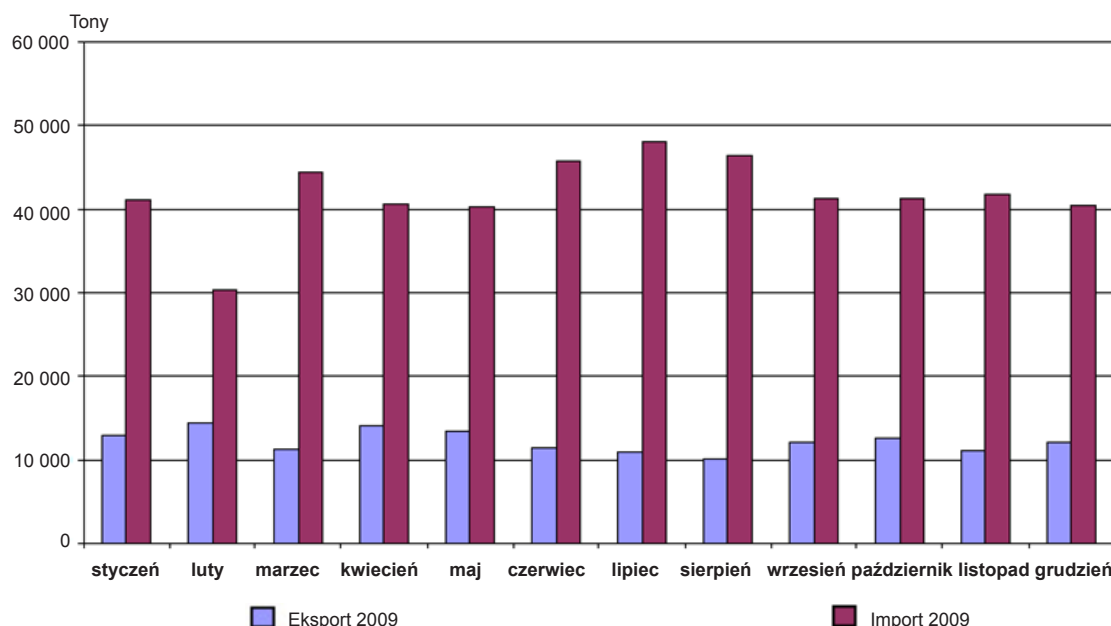
Wsi z dnia 13 sierpnia 2004 r. w sprawie zbieranych danych rynkowych (Dz.U. 04.192.1971), rozporządzenie Ministra Rolnictwa i Rozwoju Wsi z dnia 19 grudnia 2005 r. zmieniające rozporządzenie w sprawie zbieranych danych rynkowych (Dz.U. 06.01.06), rozporządzenie Ministra Rolnictwa i Rozwoju Wsi z dnia 10 października 2006 r. zmieniające rozporządzenie w sprawie zbieranych danych rynkowych (Dz.U. 06.193.1426), rozporządzenie Ministra Rolnictwa

i Rozwoju Wsi z dnia 4 lutego 2009 r. zmieniające rozporządzenie w sprawie zbieranych danych rynkowych (Dz.U. 09.29.185).

Jednym z czynników, który odgrywa decydującą rolę przy zwiększeniu stopnia opłacalności produkcji jest jakość wyprodukowanego surowca. W przypadku tuczników jest to ich mięsność. System EUROP klasyfikuje tusze właśnie pod względem tego parametru. Zależność jest jasna – ilość mięsa w tuszy jest wprost proporcjonalna do jej ceny. Lepsza jakość surowca poprawia sytuację finansową hodowcy z powodu uzyskania przez niego większego wpływu ze sprzedaży [1].

Poziom mięsności polskich tuczników wynosi średnio 53-54% [10]. Część zakładów mięsnych stosuje politykę skupu poprzez ustalenie średniego progu mięsności wynoszącego 52-53%, a więc zbliżonego do średniej krajowej. Następnie za każdy procent powyżej tej mięsności dolicza się 1% ceny bazowej, a poniżej – potrąca się 2%.

Według Kozery [6], opłacalność produkcji jest uwarunkowana m.in. poprzez relacje cen, które zachodzą pomiędzy wytwarzanymi a sprzedawanymi produktami. Relacje te bezpośrednio wpływają na rentowność tuczu oraz wytwarzanych z niego surowców w dalszym procesie jego przetworstwa.

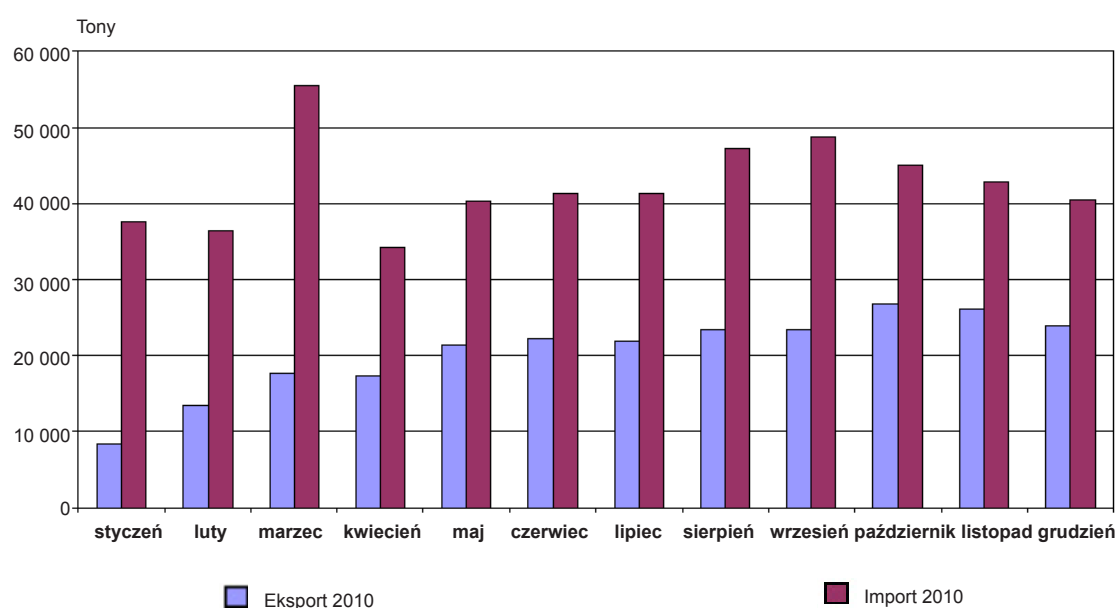


Rys. 1. Eksport i import mięsa wieprzowego w Polsce w roku 2009

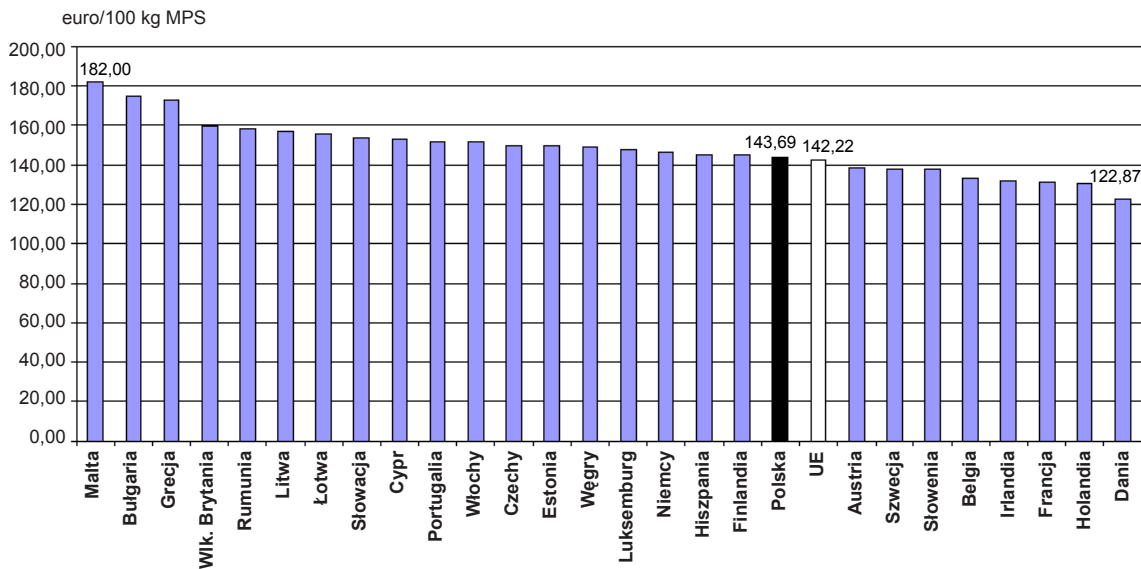
Analiza sytuacji rynkowej

Dane przedstawione na rysunku 1. wskazują, że w roku 2009 wartość importu zawierała się w granicach od około 30 tys. ton w lutym do około 48 tys. ton w lipcu. Maksymalna wartość eksportu polskich produktów w roku 2009 została osiągnięta w lutym oraz kwietniu i była zbliżona do około 15 tys. ton. Minimalną wielkość eksportu zanotowano w sierpniu i była ona zbliżona do 10 tys. ton. W 2010 roku zarówno dolna, jak i górna granica przywozu mięsa z zagranicy do kraju była wyższa o około 16,66%. Średni przywóz towarów mięsnych do Polski w roku 2010 był jednakże o 2% niższy w porównaniu do roku 2009.

Na rysunku 2. przedstawiono eksport i import mięsa wieprzowego w Polsce w roku 2010. Według danych Ministerstwa Rolnictwa i Rozwoju Wsi [8] w ubiegłym roku kalendarzowym we wszystkich miesiącach import mięsa zdecydowanie prze-



Rys. 2. Eksport i import mięsa wieprzowego w Polsce w roku 2010



Rys. 3. Średnie ceny skupu trzody chlewnej w UE w roku 2009

wyższał eksport, podobnie jak w roku 2009. Eksport polskiego mięsa wahał się w granicach od około 8 tys. ton w styczniu do około 27 tys. ton w październiku. Import natomiast wynosił maksymalnie prawie 56 tys. ton w marcu, a minimalnie blisko 35 tys. ton w kwietniu.

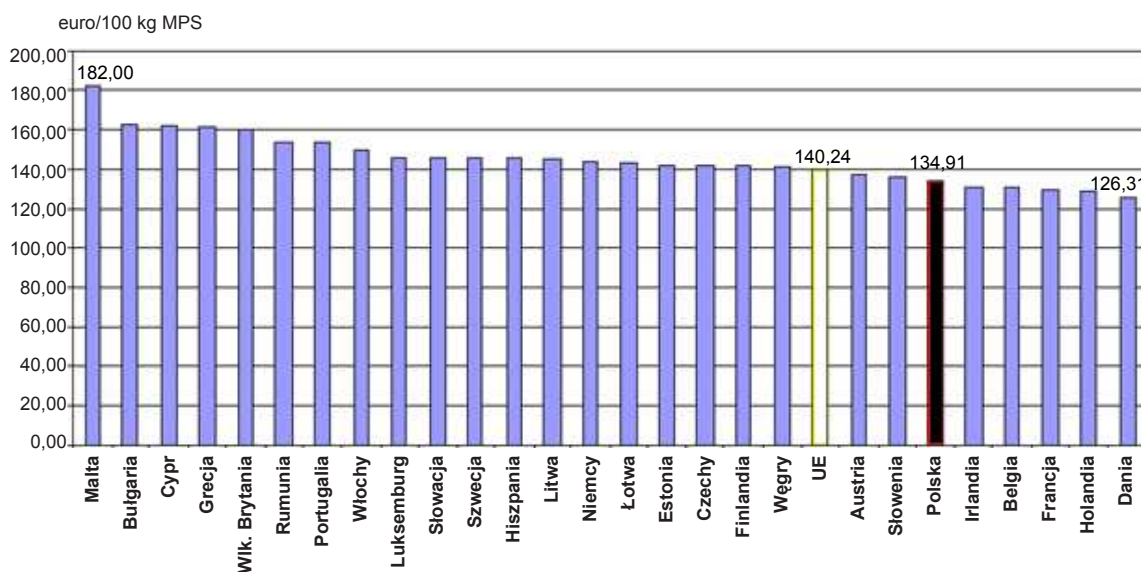
Na podstawie podanych informacji można stwierdzić, że przywóz mięsa wieprzowego do kraju stanowi wartość przewyższającą eksport polskich produktów za granicę od prawie 100% do niemal 300%. Duża ilość wwożonego do kraju mięsa jest jednym z czynników wpływających na spadek cen skupu tego surowca w Polsce.

Porównując rok 2010 z rokiem 2009 na podstawie informacji z ZSRIR można stwierdzić duże różnice [7]. W roku 2010 eksport polskich produktów mięsnych, z wyłączeniem stycznia i lutego, był zdecydowanie wyższy w zestawieniu z rokiem poprzednim. Biorąc pod uwagę maksymalną wartość 15 tys. ton mięsa wyeksportowanego w roku 2009, zanotowano dynamikę wzrostu w wysokości od blisko 20% do nawet 80%. Średni

(rok 2009) do 134,91 euro (rok 2010). Zaobserwowano również zmniejszenie średniej kwoty zakupu 100 kg masy poubojowej schłodzonej (MPS) w Unii Europejskiej o prawie 2 euro (rys. 4).

W roku 2009 zanotowano wysoką średnią cenę skupu żywca w Polsce, która była wyższa nawet od średniej unijnej. W roku 2010 sytuacja na rynku mięsa uległa znacznemu pogorszeniu. Zanotowano duży spadek średniej ceny skupu żywca nie tylko w Polsce, ale i w całej Unii Europejskiej. Pozycja Polski spadła w rankingu średniej ceny skupu żywca – z 19. miejsca w roku 2009 na 22. w roku 2010. Wyższą cenę za swoje produkty w roku 2010 otrzymali producenci z Austrii, Szwecji i Słowenii, którzy wyprzedzili nasz kraj w ogólnej klasyfikacji.

Na rysunku 4. przedstawiono średnie ceny skupu trzody chlewnej w 2010 roku. Na podstawie danych ze Zintegrowanego Systemu Rolniczej Informacji Rynkowej można stwierdzić, że średnia cena skupu trzody chlewnej w roku 2010 należy do najniższych w całej Unii Europejskiej. Spośród 27 krajów



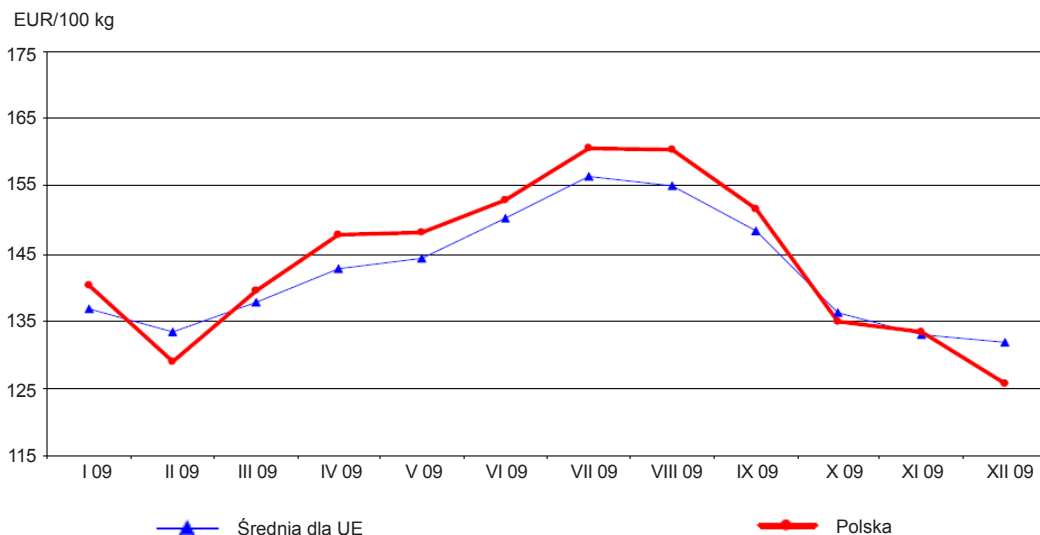
Rys. 4. Średnie ceny skupu trzody chlewnej w UE w roku 2010

wzrost skali sprzedaży polskich wytworów mięsnych za granicę wyniósł w roku 2010 około 64,1%, w konfrontacji z rokiem 2009.

Na rysunku 3. przedstawiono średnie ceny skupu trzody chlewnej w roku 2009. Komparacja z rokiem 2010 ukazuje, że sytuacja na polskim rynku uległa znacznemu pogorszeniu. Średnia cena skupu w Polsce spadła z poziomu 143,69 euro

członkowskich, pod względem wysokości średniej ceny skupu 100 kg mięsa wieprzowego (MPS), Polska zajmuje 22. miejsce. Niższe ceny skupu zanotowano jedynie w 5 państwach, a mianowicie: Irlandii, Belgii, Francji, Holandii oraz Danii.

Średnia cena skupu w Unii Europejskiej wynosiła 140,24 euro za 100 kg MPS, natomiast w Polsce była o 5,33 euro niższa, biorąc pod uwa-

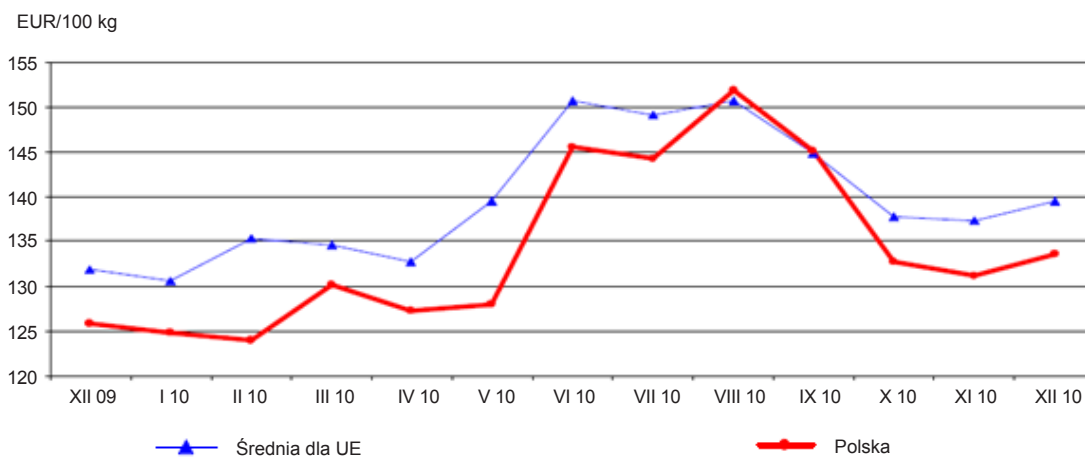


Rys. 5. Średnie ceny skupu trzody chlewnej w Polsce i UE w roku 2009

gę cały rok 2010. Tak niska cena przyczynia się do znacznego zmniejszenia stopnia opłacalności produkcji, co w negatywnym stopniu oddziałuje na sytuację krajowych producentów wieprzowiny. Najwyższą cenę uzyskali producenci z Malty – 182,00 euro/100 kg MPS. Kolejnymi krajami, w których uzyskiwano wysoką cenę, oscylującą wokół 160 euro, były: Wielka Brytania, Grecja, Cypr oraz Bułgaria.

Na rysunku 5. ukazano sytuację na polskim i unijnym rynku mięsa wieprzowego w roku 2009. W tym czasie najniższa cena skupu w Polsce wynosiła 125 euro/100 kg, a najwyższa 162 euro/100 kg. Rok 2010 był zdecydowanie mniej korzystny w porównaniu do poprzedniego. Średnia cena za 100 kg MPS była mniejsza od bariery 125 euro, a maksymalna zanotowana wartość nie przekroczyła granicy 153 euro (rys. 6). Reasumując, polscy producenci otrzymywali znacznie mniejsze kwoty za sprzedaż swoich towarów w niemal całym 2010 roku. Jedynym miesiącem, w którym średnia cena skupu trzody chlewnej w Polsce była większa w roku 2010 niż w roku poprzednim, był grudzień. W miesiącu tym krajowi rolnicy otrzymywali średnio o 8 euro więcej za każde 100 kg MPS.

Sytuacja ze średnią ceną skupu obliczoną dla całej UE była podobna, z wyjątkiem października, listopada i grudnia. W miesiącach tych średnia cena zakupu 100 kg MPS była wyższa w roku 2010.



Rys. 6. Średnie ceny skupu trzody chlewnej w Polsce i UE w roku 2010

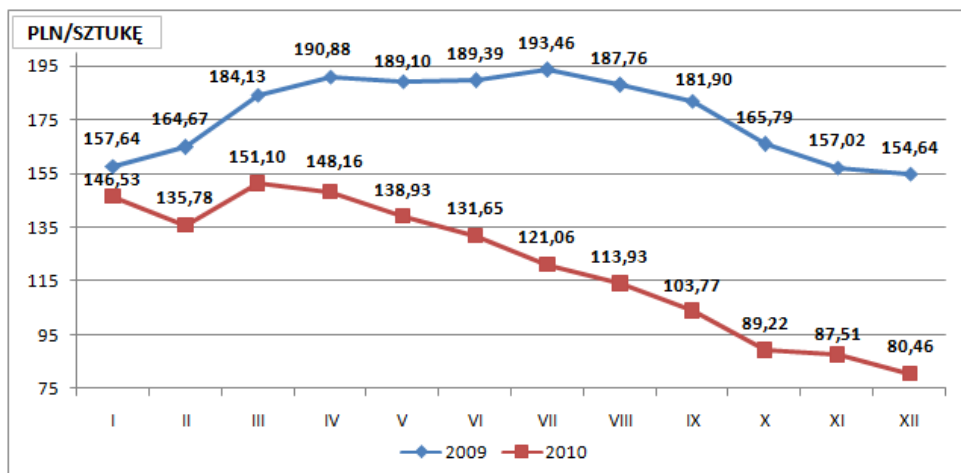
Na rysunku 6. przedstawiono porównanie średnich cen zakupu żywca w Polsce i Unii Europejskiej w 2010 roku. Zestawienie obrazuje sytuację, w której polscy producenci w większości sprzedają swoje produkty poniżej średnich cen obowiązujących w Unii. W ciągu niemal całego roku średnia cena skupu w kraju była znacznie niższa w porównaniu z ceną obowiązującą na terenie UE. Jedynie w sierpniu i wrześniu polscy producenci otrzymywali nieznacznie więcej pieniędzy za sprzedany żywec. Na rysunku łatwo zauważyć

duży dystans pomiędzy cenami uzyskiwanymi przez producentów z Polski i reszty krajów Unii. Różnice w cenie skupu, bez uwzględnienia sierpnia i września, wynosiły średnio od około 5 euro/100 kg do prawie 13 euro/100 kg w maju.

Średnie ceny skupu prosiąt na targowiskach w Polsce w roku 2009 i 2010 przedstawiono na rysunku 7. W styczniu 2010 roku za jedno sprzedane prosię rolnicy otrzymywali średnio 146,53 zł. Luty ukazał tendencję spadkową do poziomu 135,78 zł/sztukę. Marcowa hossa na rynku sprzedaży prosiąt, związana ze zwiększonym popytem, zaznaczyła się wzrostem cen do poziomu 151,10 zł/sztukę; była to najwyższa cena w całym 2010 roku. W kolejnych miesiącach ceny prosiąt regularnie spadały. W grudniu rolnicy otrzymywali za prosię średnio 80,46 zł i była to najniższa cena w roku 2010. W porównaniu z marcem, kiedy cena sprzedaży była najwyższa, zanotowano spadek rzędu 70,64 zł za jedno prosię.

Zestawienie roku 2010 z rokiem 2009 uwidacznia pogorszenie się sytuacji panującej na rynku handlu trzodą chlewną. Średnie ceny skupu prosiąt w Polsce w roku 2010 nawet nie zbliżyły się do wartości z roku 2009. Minimalna cena zakupu prosięcia w roku 2009 wynosiła 154,64 zł, a maksymalna 193,46 zł. W roku 2010 ceny kształtowały się w granicach od 80,46 zł do 146,53 zł. Przedstawiony wykres (rys. 7) bardzo dobrze odzwierciedla

zmienną sytuację polskich producentów trzody chlewnej. Sytuacja na rynku wieprzowiny może być korzystna dla producentów prosiąt, z powodu ich wysokich cen skupu (rok 2009) lub też znacznie gorsza (rok 2010). W 2010 roku rolnicy w większości zmuszeni byli sprzedawać trzodę chlewną poniżej granicy opłacalności.



Rys. 7. Średnie ceny skupu prosiąt w Polsce w roku 2009 i 2010

Podsumowanie i wnioski

- W roku 2010 sprowadzono do Polski około 511 tys. ton wieprzowiny. Eksport wyniósł 246 tys. ton i był o wiele mniejszy w porównaniu z importem. Zintensyfikowanie eksportu polskich produktów mięsnych może przyczynić się do poprawy sytuacji rodzimych producentów trzody chlewnej.

- Średnia cena skupu trzody chlewnej w Polsce w roku 2010 była niższa o około 3,80% w porównaniu ze średnią zakupu w krajach UE-27.

- Średnia cena skupu tuczników w prawie całym roku 2010 była znacznie niższa w zestawieniu z rokiem poprzedzającym. Jedynie w grudniu 2010 roku za 100 kg masy poubojowej schłodzonej (MPS) płacono o około 8 euro więcej niż w roku 2009.

- Rynek mięsa wieprzowego charakteryzuje się dużymi wahaniami cen, które w bezpośredni i negatywny sposób odbijają się na producentach trzody. W 2010 roku spadek cen skupu prosiąt o 46,75%, w porównaniu z rokiem 2009, często powodował rezygnację rolników z chowu trzody chlewnej.

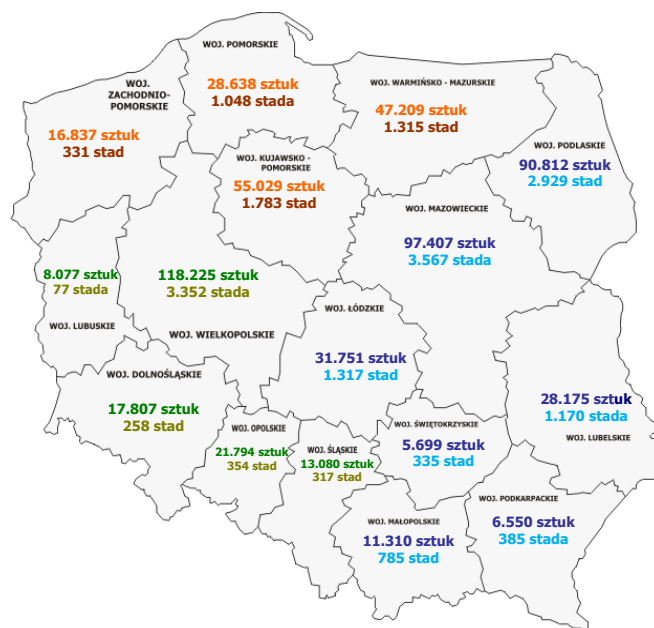
Literatura: 1. Florek M., Litwińczuk A., Skalecki P., Kędziarska-Matyszek M., Grodzicki T., 2006 – Roczniki Naukowe PTZ, t. 2, nr 4, 87-95. 2. GUS, 2010 – Mały rocznik statystyczny Polski. Warszawa. 3. GUS, 2011 – Pogłowie trzody chlewnej według stanu w końcu listopada 2010 roku. Departament Rolnictwa, Warszawa. 4. Knecht D., Jankowska A., 2009 – Trzoda Chlewna 10, 18-20. 5. Knecht D., Środoń S., 2010 – Przegląd Hodowlany 4, 8-13. 6. Kozera M., 2011 – Trzoda Chlewna 3, 18-20. 7. Ministerstwo Rolnictwa i Rozwoju Wsi, 2010 – Miesięczna analiza sytuacji rynkowej na podstawowych rynkach rolnych w grudniu 2009 oraz w całym 2009 roku. ZSRIR, Warszawa. 8. Ministerstwo Rolnictwa i Rozwoju Wsi, 2011 – Miesięczna analiza sytuacji rynkowej na podstawowych rynkach rolnych w grudniu 2010 oraz w całym 2010 roku. ZSRIR, Warszawa. 9. Rekiel A., 2009 – Chów świń w małym gospodarstwie. Multico Oficyna Wyd. Sp. z o.o., Warszawa. 10. Sieczkowska H., Koćwin-Podsiadła M., Krzęcio E., Antosik K., Zybert A., 2008 – Roczniki Naukowe PTZ, t. 4, nr 3, 279-287. 11. www.minrol.gov.pl, 2011 – Ministerstwo Rolnictwa i Rozwoju Wsi, Departament Rynków Rolnych, Warszawa.

Wyniki oceny krów w 2010 roku

Danuta Radzio

Polska Federacja Hodowców Bydła i Producentów Mleka

Rok 2010 pod względem wzrostu pogłowia krów ocenianych w Polsce należy zaliczyć do pomyślnych. Według najświeższych danych, podsumowujących ubiegły rok w ocenie wartości użytkowej bydła mlecznego prowadzonej przez Polską Federację Hodowców Bydła i Producentów Mleka, pogłowie krów ocenianych wzrosło przeciętnie o 18 492 sztuk, tj. do poziomu 598 402 krów o średniej wydajności 6980 kg mleka, 292 kg tłuszczu (4,18%) i 234 kg białka (3,35%). Potwierdzeniem stałego trendu wzrostu populacji ocenianej jest również liczba 605 141 krów, którą według danych PFHBiPM zamknięty został rok w dniu 31 grudnia 2010. W odniesieniu do pogłowia bydła mlecznego ogółem, które w grudniu 2010 w Polsce wynosiło 2 528 827 sztuk (wg danych sygnałnych GUS *Pogłowie bydła i owiec według stanu w grudniu 2010 r.*) jest to 23,93% populacji ogółem.



Rys. 1. Przeciętna liczba krów ocenianych w 2010 r. i stad w poszczególnych województwach